

**46MM**

**JDD®**

STANDARD ISSUE, TYPE II – DIVER'S AUTOMATIC

SWISS MADE

|

CANADIAN DESIGN

Version 7.3



PART NO. WW194021

NSN: 6645-21-886-8975



For detailed specs, reviews and additional information about the JDD<sup>®</sup> watch, scan the QR code or visit our website online.

[WWW.MARATHONWATCH.COM](http://WWW.MARATHONWATCH.COM) | @MARATHONWATCH



---

## JUMBO DAY/DATE (JDD®)

Marathon Search and Rescue (SAR) watches were developed to Canadian Government requirements for use in SAR operations. Built to withstand extreme conditions and match the capabilities of the user. First introduced in the early 2000s, they are still in active use today.

Commonly known as the Jumbo Day/Date (JDD). Featuring a bilingual day/date window that is available with options in English/French, English/Spanish, and English/Hebrew.

---

# SPECIFICATIONS

Case Diameter	<b>46mm</b>
---------------	-------------

---

Case Thickness	<b>18mm</b>
----------------	-------------

---

Lug to Lug	<b>55mm</b>
------------	-------------

---

Drilled Lug Width	<b>22mm</b>
-------------------	-------------

---

Case	<b>316L Stainless Steel</b>
------	-----------------------------

---

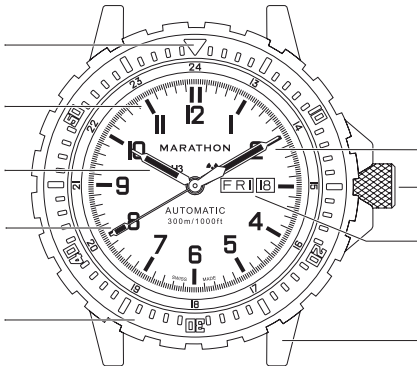
BEZEL MARKER WITH MARAGLO

TRITIUM HOUR MARKERS

HOUR HAND WITH TRITIUM TUBE

SECONDS HAND WITH TRITIUM TUBE

BEZEL



MINUTE HAND WITH TRITIUM TUBE

SCREW-DOWN CROWN

DAY & DATE

22MM LUGS

---

# TECHNICAL INFORMATION

Movement	<b>Sellita SW220-1 with Incabloc® Shock Absorber</b>
Number of Jewels	<b>26</b>
Power Reserve	<b>41hr</b>
Calendar	<b>Day &amp; Date</b>
Luminous Features	<b>Tritium Gas Tubes &amp; MaraGlo</b>

---

Crystal Type	<b>Sapphire</b>
Crown Type	<b>Screw-Down</b>
Bezel Type	<b>Uni-Directional</b>
Bezel Scale	<b>60 Minute</b>
Scale Quantity	<b>2</b>
Scale Range	<b>1 - 12 (13 - 24)</b>
Submersibility	<b>30 ATM – 300 meters (1000 feet)</b>



---

## TRITIUM GAS TUBES

The JDD<sup>®</sup> uses self-contained tritium gas tubes to ensure constant visibility in low light situations. A gas tube is placed on each hour marker and hand. These tubes are self-illuminating and contain an isotope of hydrogen, that will not dull down over time.

CONSTANT ILLUMINATION



---

## WATER RESISTANCE

The JDD<sup>®</sup> is made from 316L surgical-grade stainless-steel with a screw-down crown and a synthetic sapphire crystal that allow it to operate while submerged down to 300 meters or 1000 feet underwater.

30 ATM - 300 M (1000 FT)



---

## BILINGUAL DAY INDICATOR

The JDD<sup>®</sup> is designed to display the day of the week in one of two languages. Once the desired language has been set, the selected language will automatically be maintained.

RAPID DAY DATE CORRECTION



---

## SWISS CRAFTSMANSHIP

Inside the JDD<sup>®</sup> automatic is a Swiss-made, 26 jewels Sellita SW220-1 with Incabloc<sup>®</sup> Shock Absorber. These watches are hand-assembled in La Chaux-de-Fonds, Switzerland and guarantee the highest level of craftsmanship and accuracy.

LA CHAUX-DE-FONDS, SWITZERLAND

---

# GENERAL OPERATIONS & MAINTENANCE

## 1. **Priming the movement.**

Your JDD® is charged via the movement of your wrist. Out of the box, gently move your watch back and forth to charge up the movement. Avoid hand-winding where necessary, as this could cause damage to the movement.

## 2. **Clean watch often.**

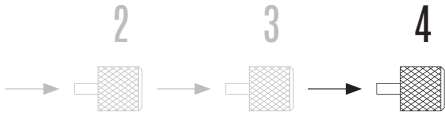
Clean regularly using rubbing alcohol, a toothbrush and a microfibre cloth.

**3. Always set it forward.**

During events such as daylight-savings, you might be inclined to wind your watch back an hour, however this can put undue stress on the movement of your watch. Always move the hands forward to reach your desired time setting.

**4. Service regularly.**

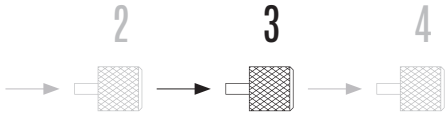
Regular servicing every four to six years will help to keep your movement running with Marathon-level precision. For servicing requests, contact our team directly at [customerservice@marathonwatch.com](mailto:customerservice@marathonwatch.com)



---

## SETTING THE TIME

1. Unscrew and pull the crown from position 1 to position 4.
2. Turn the crown counterclockwise to adjust the time.
3. Ensure correct AM/PM settings so that the date wheel changes at midnight and not mid-day.

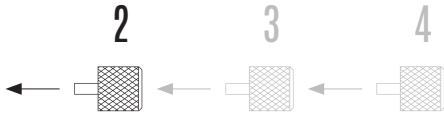


---

## SETTING THE DAY & DATE

1. Unscrew and pull the crown from position 1 to position 3.
2. Turn the crown clockwise to change the date or counterclockwise to change the day.

***CAUTION:** Do not adjust the date wheel between 9pm and 3am as this may damage the watch movement.*



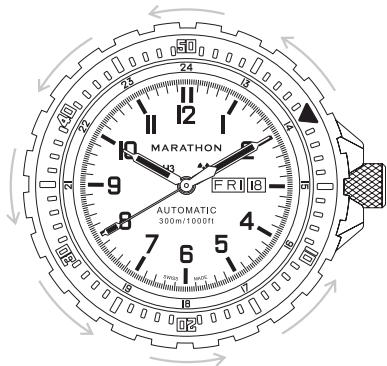
*The crown must be screwed down in position 1 for optimal water-resistance.*

---

## LOCKING THE CROWN

From position 2, push the crown into position 1 and rotate clockwise to lock the crown back into place.

*NOTE: The JDD<sup>®</sup> was designed to automatically hand-wind the watch while screwing in the crown. Avoid hand-winding where necessary as this could cause damage to the movement.*



---

## TIMING BEZEL

1. Rotate your bezel counterclockwise and align the 12 o'clock bezel marker with the minute hand. This will set your start time.
2. Measure the minute hand against the bezel markers to count the elapsed time.

*NOTE: When diving, use your dive watch as a support device alongside the recommended diving tools suggested by PADI or BSAC.*

---

## WARRANTY & SUPPORT

Every newly purchased Marathon Watch comes with an International warranty covering the timepiece for any manufacturing defects within the first two-years of its life.

Our expert team at [customerservice@marathonwatch.com](mailto:customerservice@marathonwatch.com) is dedicated to making sure your timepiece is running in tip-top shape.

Marathon Watch Company Ltd. warrants this item to be free from defects in material and workmanship under normal use in accordance with care and usage instructions for 2 years from date of purchase from an authorized distributor. This warranty excludes damage from misuse, abuse, or any irregular application. If we confirm a defect, we will repair or replace it with the same item or one of similar value and return it to you at no-charge.

Marathon Watch has remained family owned and operated since our founding in 1939. This watch has been hand assembled by our team with the utmost craftsmanship and care.

A handwritten signature in a cursive script that reads "Mitchell Wein". The signature is written in a dark grey or black ink on a plain white background.

Mitchell Wein,  
President





**46MM**

**JDD®**

STANDARD ISSUE, TYPE II – AUTOMATIQUE DE PLONGÉE



PIÈCE NO. WW194021

FABRIQUÉ EN SUISSE



DESIGN CANADIEN

NSN: 6645-21-886-8975

Version 7.3



Pour plus de détails sur les spécifications, commentaires et informations additionnelles sur la montre JDD<sup>®</sup>, balayez le code QR ou visitez notre site web en ligne.

[WWW.MARATHONWATCH.COM](http://WWW.MARATHONWATCH.COM) | [@MARATHONWATCH](https://twitter.com/MARATHONWATCH)



---

## JUMBO JOUR/DATE (JDD®)

Les montres Marathon de Recherche et de Sauvetage (SAR) ont été conçues conformément aux exigences du gouvernement canadien pour être utilisées au cours d'opérations SAR. Fabriquées pour résister à des conditions extrêmes et pour correspondre aux capacités de l'utilisateur. Introduites pour la première fois au début des années 2000, elles sont encore activement utilisées aujourd'hui.

Connue sous le nom de Jumbo Day/Date (JDD). Doté d'une fenêtre jour/date bilingue qui est disponible avec des options en anglais/français, anglais/espagnol et anglais/hébreu.

---

# CARACTÉRISTIQUES

Diamètre de la boîte **46mm**

---

Épaisseur de la boîte **18mm**

---

Distance entre entre-cornes **55mm**

---

Largeur entre-corne percée **22mm**

---

Boîtier **316L Acier Inoxydable**

---

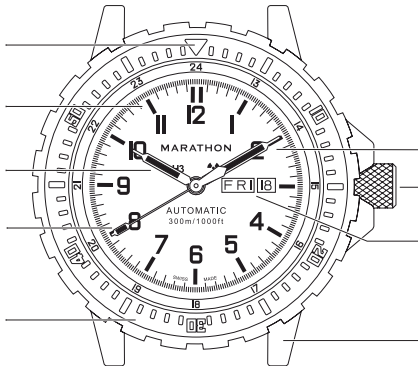
INDEX DE LUNETTE  
AVEC MARAGLO

INDEX DES HEURES  
AVEC TRITIUM

AIGUILLE DES HEURES  
AVEC TUBE DE TRITIUM

AIGUILLE DES SECONDES  
AVEC TUBE DE TRITIUM

LUNETTE TOURNANTE  
UNIDIRECTIONNELLE



AIGUILLE DES MINUTES  
AVEC TUBE DE TRITIUM

COURONNE VISSÉE

JOUR & DATE

ENTRECORNES 22MM

---

# INFORMATIONS TECHNIQUES

Mouvement	<b>Sellita SW220-1 avec Amortisseur de Choc Incabloc®</b>
Nombre de rubis	<b>26</b>
Réserve de Marche	<b>41h</b>
Calendrier	<b>Jour &amp; Date</b>
Caractéristiques lumineuses	<b>Tubes de Gaz Tritium et MaraGlo</b>

---

Type de cristal	<b>Saphir</b>
Type de couronne	<b>Vissée</b>
Type de lunette	<b>Lunette Tournante Unidirectionnelle</b>
Echelle de la lunette	<b>60 Minutes</b>
Quantité d'échelle	<b>2</b>
Échelle	<b>1 - 12 (13 - 24)</b>
Submersibilité	<b>30 ATM – 300 mètres (1000 pieds)</b>



---

## TUBES DE GAZ TRITIUM

La JDD<sup>®</sup> utilise des tubes à gaz tritium autonomes pour assurer une visibilité constante dans les situations de faible luminosité. Un tube à gaz est placé sur chaque marqueur horaire et sur chaque aiguille. Ces tubes sont auto éclairants et contiennent un isotope d'hydrogène, qui ne ternira pas avec le temps.

ÉCLAIRAGE CONSTANT



---

## RÉSISTANCE À L'EAU

La JDD® est fabriquée à partir d'acier inoxydable de qualité chirurgicale 316L avec une couronne vissée et un cristal saphir synthétique qui lui permettent de fonctionner même en étant submergée à 300 mètres ou 1000 pieds sous l'eau.

30 ATM - 300 MÈTRES (1000 PIEDS)



---

## INDICATEUR DE JOUR BILINGUE

La JDD<sup>®</sup> est conçue pour afficher le jour de la semaine dans l'une des deux langues. Une fois la langue souhaitée définie, celle-ci sera automatiquement maintenue.

CORRECTION RAPIDE DE LA DATE ET DU JOUR



---

## EXPERTISE SUISSE

À l'intérieur de la JDD<sup>®</sup> automatique se trouve un Sellita SW220-1 à 26 pierres avec Amortisseur de Choc Incabloc<sup>®</sup> et fabriqué en Suisse. Ces montres sont montées à la main à La Chaux-de-Fonds, en Suisse, et garantissent le plus haut niveau de savoir-faire et de précision.

LA CHAUX-DE-FONDS, SUISSE

---

# OPÉRATIONS GÉNÉRALES & ENTRETIEN

## 1. **Amorçage du mouvement.**

Votre JDD® se charge grâce au mouvement de votre poignet. Une fois sortie de la boîte, remuez doucement votre montre d'avant en arrière pour charger le mouvement. Évitez le remontage manuel si nécessaire, car cela pourrait endommager le mouvement.

## 2. **Nettoyer la montre fréquemment.**

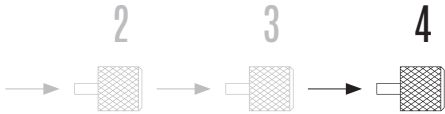
Nettoyez régulièrement avec de l'alcool à friction, une brosse à dents et un chiffon en microfibre.

### **3. Toujours régler en avance.**

Lors d'événements tels que les changements d'heures, vous pourriez vouloir remonter votre montre d'une heure, mais cela peut appliquer une tension excessive sur le mouvement de votre montre. Avancez toujours les aiguilles pour atteindre l'heure souhaitée.

### **4. Service régulier.**

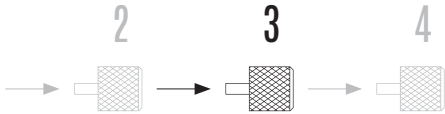
Un entretien régulier tous les quatre à six ans aidera à maintenir votre mouvement en bon état avec une précision de niveau Marathon. Pour toute demande de service, contactez notre équipe directement à [customerservice@marathonwatch.com](mailto:customerservice@marathonwatch.com)



---

# RÉGLAGE DE L'HEURE

1. Dévissez et tirez la couronne de la position 1 à la position 4.
2. Tournez la couronne dans le sens contraire des aiguilles d'une montre pour régler l'heure.
3. Assurez-vous que les réglages AM/PM sont corrects afin que la roue de quantième change à minuit et non à midi.

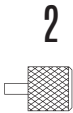


---

## CONFIGURATION DU JOUR ET DE LA DATE

1. Dévissez et tirez la couronne de la position 1 à la position 3.
2. Tournez la couronne dans le sens des aiguilles d'une montre pour changer la date ou dans le sens inverse pour changer le jour.

*AVERTISSEMENT : Ne réglez pas la roue de quantième entre 21 h et 3 h, car cela pourrait endommager le mouvement de la montre.*



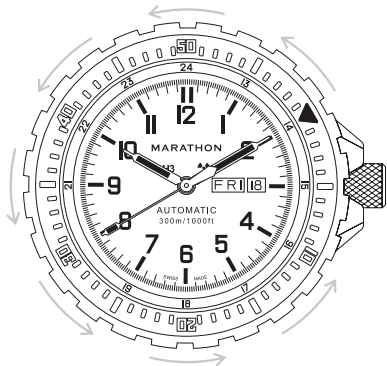
*La couronne doit être complètement vissée en position 1 pour une étanchéité optimale.*

---

## VERROUILLAGE DE LA COURONNE

En position 2, poussez la couronne en position 1 et tournez dans le sens des aiguilles d'une montre pour verrouiller la couronne à nouveau en place.

*REMARQUE : La JDD® a été conçue pour pouvoir la remonter automatiquement à la main tout en vissant la couronne. Évitez le remontage manuel si nécessaire, car cela pourrait endommager le mouvement.*



---

## LUNETTE DE MINUTAGE

1. Faites tourner votre lunette dans le sens opposé des aiguilles d'une montre et alignez l'index de la lunette de 12 heures avec l'aiguille des minutes. Cela définira votre temps de départ.
2. Comparez l'aiguille des minutes à l'index de la lunette pour calculer le temps écoulé.

***REMARQUE :** Lorsque vous faites de la plongée, utilisez votre montre de plongée comme appareil de support aux outils de plongée recommandés par PADI ou BSAC.*

---

## GARANTIE & ASSISTANCE

Chaque Montre Marathon nouvellement achetée bénéficie d'une garantie internationale couvrant la pièce d'horlogerie contre tout défaut de fabrication pendant les deux premières années de sa vie.

Notre équipe d'experts à [customerservice@marathonwatch.com](mailto:customerservice@marathonwatch.com) est dédiée à s'assurer que votre montre reste en parfait état de marche.

Marathon Watch Company Ltd. garantit que cet article est exempt de défauts de matériau et de fabrication dans des conditions normales d'utilisation conformément aux instructions d'entretien et d'utilisation pendant 2 ans à compter de la date d'achat auprès d'un distributeur agréé. Cette garantie exclut les dommages dus à une mauvaise utilisation, un abus ou toute application irrégulière. Si nous confirmons l'existence d'un défaut, nous réparerons ou remplacerons votre montre par le même article ou un article de valeur similaire et nous vous le renverrons sans frais.

Marathon Watch a été dirigé et a perduré comme entreprise familiale depuis notre fondation en 1939. Cette montre a été assemblée à la main par notre équipe en y apportant le plus haut soin et le meilleur savoir-faire.

A handwritten signature in a cursive script that reads "Mitchell Wein".

Mitchell Wein,  
Président